

Emma Johanna Schleicher, geborene Langen (vergl. 14).

Emma wurde am 9. März 1818 als erstes Kind der Eheleute *Johann Jakob Langen* und *Anna Hermine Zander* in Solingen geboren. Sieben Jahre alt verlor sie ihre treue Mutter, worauf die Grossmutter, Frau Wittwe Dr. med. *Zander, Anna Elisabeth, geb. Bäumer, Emma* mit ihren drei Brüdern zu sich in ihr Haus nahm, bis deren Vater nach vierzehntonatlichem Wittwerstand in *Johanna Maria Gustorf* eine neue Lebensgefährtin fand.

Emma wurde der heranwachsenden Familie eine thätige Stütze, und vor allem waren es die jüngsten Geschwister, deren sie sich bei der ihr angeborenen Liebe und Verständniss für die Kleinsten mit grosser Treue und Fleiss annahm. Vierzehn Jahr alt siedelte *Emma* mit ihren Eltern nach Köln über, wo sie später *Mathias Leonhard Adolf Schleicher* kennen lernte, mit welchem sie sich 1843 im Stillen verlobte.

Dieser war am 20. Januar 1823 in Stolberg bei Aachen geboren, wo er auch die ersten Jahre seiner Kindheit verbrachte. Elf Jahre alt kam er zu Verwandten nach Neuss, um das dortige Gymnasium zu besuchen. Nachdem *Adolf* hier das Zeugniss für Obersekunda erlangt hatte, begann er seine kaufmännische Laufbahn als Lehrling in dem Geschäft des Herrn *Reuss-Zaefferer* in Köln und trat später in Stellung bei der Firma *Langen & Hönninghaus*, an welcher *Emmas* ältester Bruder *Otto* beteiligt war. Am 1. Oktober 1844 zog *Emma* nach der Friedrich Wilhelmshütte bei Siegburg, um dort ihrem jüngeren Bruder *Emil* den Haushalt zu führen, während ihr Bräutigam 1847 nach Antwerpen übersiedelte und dort in das Kommissionsgeschäft seines Onkels *Heinrich Königs*, später in Firma *Königs & Günther*, eintrat.

Im gleichen Jahre wurde die Verlobung der Beiden veröffentlicht und am 11. Juni 1848 fand die Hochzeit statt, gleichzeitig mit derjenigen von *Emmas* Bruder, *Emil*. 1849 trat *Adolf* aus dem Geschäft seines Onkels aus und errichtete in Antwerpen ein eigenes Speditions- und Kommissions-Geschäft unter der Firma *Adolf Schleicher*, in welches er im Jahre 1860 den jüngsten Bruder seiner Gattin, *Albert*, als Teilhaber aufnahm, und dasselbe unter der Firma *Schleicher & Langen* fortführte, bis *Albert* nach dem Tode seines Vaters wieder nach Köln zog, um dessen Wunsche folgend in die Firma *J. J. Langen & Söhne* einzutreten. Nach dem Austritt seines Schwagers führte *Adolf* sein Geschäft wieder allein unter der früheren Firma fort bis zum Jahre 1897, wo er sich nach 50 jähriger kaufmännischer Thätigkeit ins Privatleben zurückzog.

Emma und *Adolf* erfreuten sich eines reichen Familienglückes und, als am 30. März 1866 der erstere Vater sein 50 jähriges kaufmännisches Jubiläum feierte, war ihm die Freude vergönnt mit zehn frisch heranwachsenden Kindern an dem Feste teilzunehmen.

Aber schon wenige Jahre später legte sich Gottes Hand schwer auf das bis dahin so glückliche Haus. In der Nacht vom 26. auf den 27. Dezember 1869 verschied die zweitjüngste Tochter *Therese*, am 22. August 1871 der jüngste Sohn *Albert* und am 16. Mai 1876 die zweitälteste Tochter *Elisabeth*, welche alle drei nach längerer, mit geduldiger Ergebung ertragener Krankheit entschliefen. 1884 folgte den heimgegangenen Geschwistern deren Schwester *Emma*, welche nach kurzer, aber sehr glücklichen Ehe mit *Hermann Schumm*, dem Direktor der Gasmotorenfabrik Deutz, am 9. August nach längerer Krankheit verschied. Ein weiterer schwerer Schlag traf das Elternpaar am 2. Mai 1894, an welchem Tage sein Sohn *Adolf* ihm plötzlich durch den Tod entrissen wurde.

Anfangs der neunziger Jahre pachtete *Adolf* einen kleinen Landsitz in der Nähe Antwerpens. Auf diesem führt er seitdem mit seiner Gattin im Sommer ein gemütliches, stilles Leben. Mit Vorliebe arbeitet er hier im Garten und Beide erfreuen sich an der Natur, sowohl die Arbeit wie die Ernte im Gemüse- und Obstgarten geniessend.

Hier versammelten sich am 11. Juni 1898 ihre noch lebenden Kinder und Schwiegerkinder und ein Teil ihrer Enkel, um den Tag der goldenen Hochzeit der geliebten und verehrten Eltern und Grosseltern mit ihnen festlich zu begehen. Das Jubelpaar genoss die Freude und das Glück dieses Tages in heiterer Stimmung und guter Gesundheit, dankbar und friedlich ausruhend von den mancherlei Arbeiten, Sorgen und Mühen früherer Tage.

So wie die Beiden vor 50 Jahren in einem kleinen Hause ihren Ehestand begannen, so leben sie auch jetzt, nachdem die Kinder alle das Elternhaus verlassen und jedes sich selbst einen eigenen Hausstand begründet hat, wieder einsam und still, eins nur für das andere, und haben nur noch den Wunsch, im Tode nicht von einander getrennt zu werden.

15. *Karl Otto Langen*, (vergl. 11 b.)
Rentner in M.Gladbach,
geb. 11. März 1820 in Solingen,

verm. 24. August 1849 mit:

Louise Schumacher,
geb. 21. September 1823 in Wermelskirchen,
gest. 28. Juni 1864 in M.Gladbach,
Tochter von:
Johann Adolf Schumacher,
Fabrikbesitzer in Wermelskirchen,
geb. 17. Mai 1793 in Eipringhausen,
gest. 10. Februar 1862 in Wermelskirchen
und *Lisette Schmidt*,
geb. 15. März 1797 in Wermelskirchen,
gest. 7. Mai 1873 in Wermelskirchen.

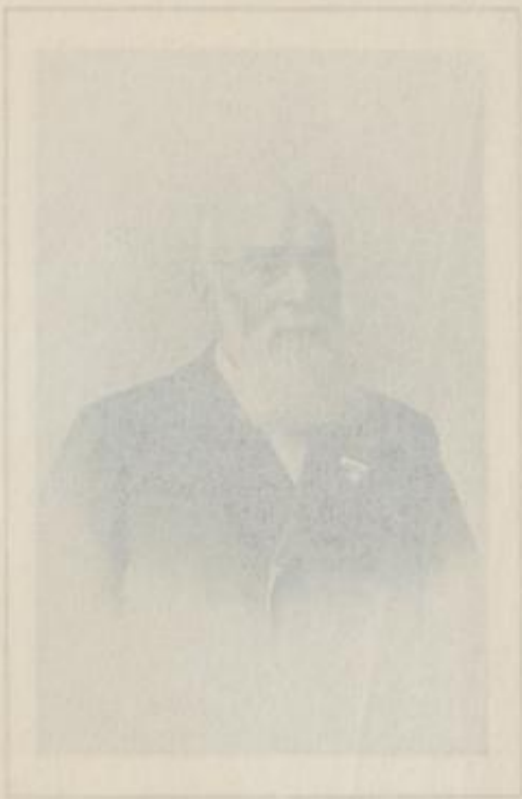
zum zweiten Male

verm. 3. Januar 1867 mit:

Sophie Merckens, geb. *Horn*,
geb. 16. April 1835,

Tochter von:
Heinrich Anton Horn,
Spinnereibesitzer in M.Gladbach,
geb. 23. Mai 1795 in Asten (Holland),
gest. 23. Dezember 1870 in M.Gladbach
und *Anna Sophie Lamberts*,
geb. 13. August 1806 in M.Gladbach,
gest. 30. Juni 1893 in M.Gladbach.

- a. *Karl Otto*, (vergl. 36.)
geb. 3. Juni 1850 in Köln.
- b. *Johanna Elisabeth*,
geb. 12. Mai 1851 in Köln,
gest. 15. Dezember 1851 in Köln.
- c. *Friedrich Adolf*, (vergl. 37.)
geb. 3. Juni 1852 in Köln.
- d. *Julius Albert*, (vergl. 38.)
geb. 5. Juni 1853 in Köln.
- e. *Johanna Louise Elisabeth*,
geb. 25. März 1854 in Siegburg,
gest. 15. März 1855 in Siegburg.
- f. *Johann Theodor*, (vergl. 39.)
geb. 4. Juli 1855 in Köln.
- g. *Hermann August*,
geb. 1. August 1856 in Köln,
gest. 9. Februar 1857 in Köln.
- h. *Clara Marie Pauline*, (vergl. 40.)
geb. 7. März 1858 in Köln.
- i. *Heinrich Gottfried*, (vergl. 41.)
geb. 13. Juli 1859 in Köln.
- k. *Eduard*,
geb. 31. Mai 1861 in Köln,
gest. 9. April 1862 in Köln.
- l. *Louise Wilhelmine Karoline*, (vergl. 42.)
geb. 2. Februar 1863 in Köln.
- m. *Henriette Auguste*, (vergl. 43.)
geb. 9. Februar 1864 in M.Gladbach.
- n. *Karl Heinrich Anton*, (vergl. 44.)
geb. 13. November 1867 in M.Gladbach.
- o. *Eugen*, (vergl. 45.)
geb. 3. März 1869 in M.Gladbach.
- p. *Hermann August*, (vergl. 46.)
geb. 29. Januar 1871 in M.Gladbach.



Otto Lungen.



Louise Schumacher.



Sophie Horn.

45. *Karl Otto Langen*, (vergl. 33.)

Rechtsr in M.Gladbach.

geb. 11. März 1839 in Solingen.

verm. 24. August 1846 mit

Louise Schimmerling.

geb. 25. September 1822 in Wesselinghoven.

gest. 20. Juni 1864 in M.Gladbach.

Tochter von:

Johann Adolf Schimmerling,

Wendelmeier in Wesselinghoven.

geb. 17. Mai 1799 in Wesselinghoven.

gest. 29. Februar 1862 in Wesselinghoven

und *Emilie Schmidt*,

geb. 25. März 1790 in Wesselinghoven.

gest. 7. Mai 1875 in Wesselinghoven.

zum zweiten Male

verm. 3. Januar 1867 mit:

Sophie Merckens, geb. *Horn*,

geb. 16. April 1835.

Tochter von:

Heinrich Anton Horn,

Spezialbedienter in M.Gladbach.

geb. 25. Mai 1795 in Asten (Holtz).

gest. 22. Dezember 1870 in M.Gladbach

und *Anna Sophie Lamberts*,

geb. 15. August 1806 in M.Gladbach.

gest. 26. Juni 1864 in M.Gladbach.

a. *Karl Otto*, (vergl. 33.)

geb. 2. Juni 1840 in Köln.

b. *Johannes Dierich*,

geb. 12. Mai 1851 in Köln.

gest. 12. Dezember 1877 in Köln.

c. *Friedrich Adolf*, (vergl. 37.)

geb. 8. Juni 1842 in Köln.

d. *Johannes Adolf*, (vergl. 38.)

geb. 3. Juni 1846 in Köln.

e. *Johanne Louise Elisabeth*,

geb. 26. März 1853 in Siegburg.

gest. 15. März 1855 in Siegburg.

f. *Johann Theodor*, (vergl. 39.)

geb. 1. Juli 1855 in Köln.

g. *Hermann August*,

geb. 1. August 1836 in Köln.

gest. 9. Februar 1867 in Köln.

h. *Clara Marie Pauline*, (vergl. 40.)

geb. 7. März 1858 in Köln.

i. *Heinrich Gottfried*, (vergl. 41.)

geb. 13. Juli 1859 in Köln.

k. *Eduard*,

geb. 31. Mai 1861 in Köln.

gest. 9. April 1862 in Köln.

l. *Louise Wilhelmine Karoline*, (vergl. 42.)

geb. 2. Februar 1869 in Köln.

m. *Henriette Auguste*, (vergl. 43.)

geb. 9. Februar 1864 in M.Gladbach.

n. *Karl Heinrich Anton*, (vergl. 41.)

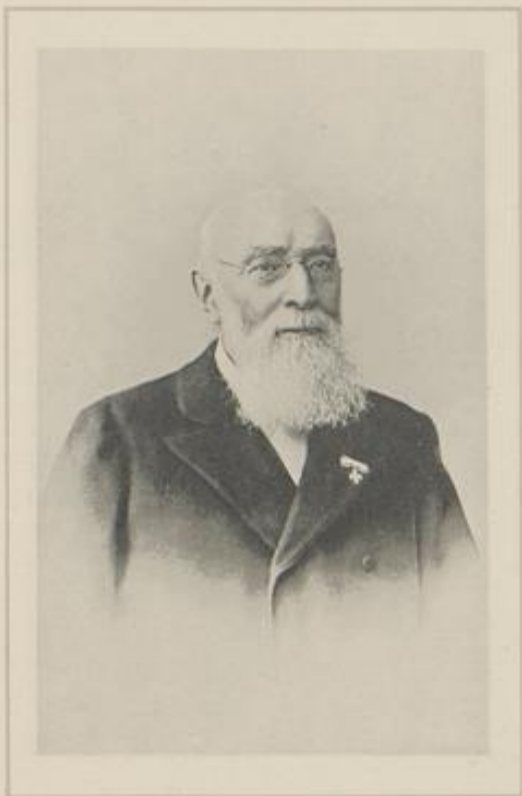
geb. 12. November 1867 in M.Gladbach.

o. *Eugen*, (vergl. 45.)

geb. 3. März 1869 in M.Gladbach.

p. *Hermann August*, (vergl. 46.)

geb. 20. Januar 1871 in M.Gladbach.



Otto Langen.



Louise Schumacher.



Sophie Horn.

